

# PLANO DE GESTÃO

2025 - 2029

SCAN ME



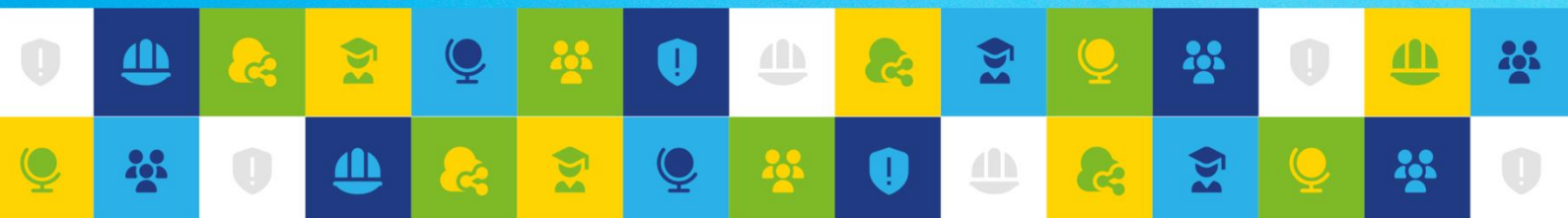
Baixe o plano AQUI



*Prof.* **Vanderluce Machado**

DIRETORA-GERAL

*União e continuidade na transformação do IFMT - PLC*



## Plano de Gestão 2025 - 2029

União e continuidade na transformação do IFMT - PLC

### Apresentação do Candidato

Olá Servidoras, Servidores e Campus do Campus Pontes e Lacerda – Fronteira Oeste,

Sou a professora Vanderluce Moreira Machado Oliveira, fui professora do quadro efetivo do estado de Mato Grosso, atuei nas Escola Dr Guilherme em Juína e na Escola Rosa Friger Piovezan em Comodoro, na qual ocupei a função de coordenadora pedagógica por dois anos. Vale dizer que, fiz um caminho contrário de grande parte de servidores que nossos Campus recebe, precisei passar no concurso do IFMT para voltar para casa.

Sou Especialista em Língua Portuguesa e Literatura (UNEMAT) e em Análise do Comportamento – ABA Aplicada ao Transtorno do Espectro Autista, Mestra em Estudos Literários (UNEMAT); Doutora em Estudos Literários pela UNEMAT. Participo do Núcleo de Pesquisa em Literatura “Manoel de Barros” e do Grupo de Pesquisa: Literaturas na Interface entre o Clássico e o Contemporâneo (CNPQ), sou presidente da Associação de Familiares e Amigos de Autistas, Neurodivergentes e Doenças Raras de Mato Grosso – AFAGO-MT.

Desde de 2013 sou professora de Ensino Básico Técnico e Tecnológico do Instituto Federal de Educação, Ciências e Tecnologia de Mato Grosso (IFMT) Campus Pontes e Lacerda – Fronteira Oeste. Nesta instituição, além de ministras aulas, participar de inúmeras comissões, de projetos de pesquisa e extensão, atuei também na função de coordenadora do Curso Superior de Tecnologia em Comércio Exterior, fui Chefe de Departamento de Ensino, diretora geral substituta, coordenadora do Curso Técnico e Informática Integrado ao Ensino Médio e estou como diretora-geral desde 20 de abril de 2021. No IFMT Campus Pontes e Lacerda, tive a oportunidade de participar em cargos de gestão e contribuir para o seu desenvolvimento, pois como servidora pública acredito que estou aqui para servir, e sempre que a instituição precisar do meu compromisso e comprometimento estarei disponível para contribuir, pois como servidora meu dever é servir.

### Avaliação do Mandato 2021-2025 - Histórico de atuação no IFMT

Quando coloquei meu nome como a candidata a direção-geral para o período de 2021 a 2025, apresentei um plano de gestão modesto por conta dos cenários desafiadores que se apresentavam, de pandemia da COVID 19 e contingenciamentos, bloqueios e cortes de orçamento. Tenho segurança em afirmar que, neste três e anos e meio de gestão, tenho entregado aos servidores e estudantes do Campus a execução de um plano de gestão maior do que ousei sonhar e planejar. Para a realização desse projeto a reaproximação e apoio da reitoria foram fundamentais, assim como, o trabalho e o comprometimento dos servidores. Com a convicção de quem se esmerou juntamente com os servidores e estudantes é que coloco mais uma vez o meu nome a disposição de vocês, desta vez como candidata à reeleição para unidos continuarmos transformando o Campus Pontes e Lacerda - Fronteira Oeste para além disso, como Conselheira do Colégio de Dirigentes levar os anseios de vocês, aquilo que vocês desejam para a nossa instituição enquanto rede, para também dar continuidade a transformação do IFMT.

Na oportunidade, reapresento o meu nome como candidata à reeleição para a direção-geral do nosso Campus , com objetivo de continuar servindo para melhorá-lo ainda mais, porque, ainda que eu tive a oportunidade de fazer um período de gestão no Campus , de ter tido esta oportunidade graças à confiança dos servidores e estudantes, ter executado



um projeto de gestão, no qual, como disse anteriormente, para além de conter a minha visão sobre a gestão de uma instituição pública de ensino, que congregou para além da participação da equipe de gestão que assessorou-me nestes quase quatro anos, também pude contar com a colaboração e participação dos servidores e unidos conseguimos transformar nossa instituição tanto no âmbito educativo, da administração, infraestrutura e tecnologia, a despeito de ter início a gestão com todos os desafios que nos fora imposto pelo período de pandemia conforme já destaquei. Ainda assim, o nosso Campus foi primeiro dos Campi do IFMT a elaborar um plano e retornar gradualmente às atividades presenciais de modo seguro e responsável.

Conseguimos também a aproximação da reitoria, antes inexistente e isso oportunizou melhorias consideráveis para nossa instituição, cujo orçamento não as possibilitavam, pois nosso orçamento fica quase em sua integralidade absorvido nas despesas de manutenção, funcionamento e assistência estudantil. Ainda assim a transformação é visível, a exemplo:

- Ampliação de espaço físico e desportivo do Campus, aquisição de salas modulares, construção da obra de acessibilidade;
- Renovação de equipamento da TI, bem como aquisição de mais um link de internet;
- Aumento da frota de veículos dos Campus ;
- Reforma da fachada do Campus ;
- Pactuação de Programas importantes com as pró-reitorias: EJA FIC, ENERGIF 240 vagas, Profuncionário – IFMT 92 vagas, Tereza de Benguela 240 vagas e Bioeconomia 70 vagas, 105 vagas de cursos Concomitantes, vale destacar que todos esses programas para além de possibilitar que o Campus cumprisse com sua função social, oportunizou o pagamento de bolsas para os servidores;
- Aquisição de computadores de alta performance para o laboratório de Sistema de Informação e para os setores administrativos;
- Aquisição de laboratório para a área de Engenharia Elétrica;
- Implantação de três cursos superiores, inovação dentro dos eixos de oferta do Campus para aproveitar a expertise dos servidores;
- Reelaboração do PPC para atender as demandas da sociedade contemporânea e mundo do trabalho, assim como enxugar a carga horária dos docentes para possam realizar projetos de ensino, pesquisa e extensão em observância ao disposto no Regulamento de Atividades Docentes do IFMT;
- Aplicação do recurso do PNAE na merenda seca;
- Implantação do curso de formação continuada dos servidores com transferência de recurso do MEC;
- Reforma da estrutura física e pintura em andamento.

E acreditando que unidos envidaremos esforços, a despeito dos inúmeros desafios que nos são impostos, isso desde questões sociais, orçamentárias e de ensino, pesquisa e extensão ainda conseguiremos transformar qualificando a gestão democrática e participativa; os espaços pedagógicos, ensino, pesquisa e extensão; a assistência estudantil, a inserção local/regional; as relações de convivência e infraestrutura. Nesse sentido, trago a vocês uma proposta de gestão pautada na união, transformação e continuidade, inovadora, para, a partir daquilo que já temos transformarmos ainda mais a nossa instituição prospectando um futuro promissor, pautada nesses princípios, unificados por um objetivo de uma educação pública gratuita e de qualidade, nosso Campus, estará preparado para encarar os desafios da sociedade contemporânea.

## Princípios para a Gestão

Pilares que irão sustentar toda e qualquer decisão do Campus.



- Ética, interesse na dimensão humana do trabalho e das relações interpessoais;
- Legalidade, impessoalidade, moralidade, publicidade e eficiência nos atos de gestão;
- Fortalecimento do Campus Pontes e Lacerda – Fronteira Oeste como Centro de Excelência em Educação Profissional e Tecnológica e difusor de políticas inovadoras e empreendedoras de ensino, pesquisa e extensão, para contribuir para o desenvolvimento socioambiental, econômico e cultural da Região da Fronteira Oeste do Estado;
- Priorização da missão de “Educar para a vida e para o trabalho” considerando a função social do IFMT e compromisso com a educação de qualidade, pública e gratuita, em todas as modalidades de ensino do Campus sempre articulada com a Pesquisa, Extensão e Inovação.
- Valorização das relações interpessoais com respeito à pluralidade de opiniões e diversidade religiosa, étnico-racial, de gênero, de orientação sexual e de classes sociais;
- Planejamento participativo;
- Capacitação continuada e à valorização permanente de servidores;
- Diálogo permanente entre Direção-Geral e comunidade;
- Expansão das ações do Campus Pontes e Lacerda – Fronteira Oeste junto à comunidade externa, empreendendo ações para o projeto de Expansão do Campus e da infraestrutura necessária para o bom funcionamento dos cursos ofertados e também de novos cursos que o Campus poderá vir a ofertar;
- Fortalecimento dos cursos ofertados e projetos oferecidos pelo Campus ;
- Avanço contínuo da qualidade do ensino, pesquisa, extensão e transferência tecnológica com inovação.
- Reconhecimento da expertise dos servidores para definições de funções, tarefas e atribuições.

### **Objetivos Estratégicos para o Próximo Mandato**

- Valorizar a dimensão humana, promovendo reflexões sobre o pensamento contemporâneo e suas relações com o ensino, a pesquisa, a extensão e mundo do trabalho;
- Melhorar os índices de eficiência acadêmica dos cursos ofertados pelo Campus com a criação de planos de intervenção para uma solução ativa das situações desafiadoras levantadas pelo PI;
- Utilizar o relatório da CPA como uma importante ferramenta de gestão na resolução das fragilidades apontadas na instituição;
- Melhorar os espaços físicos do Campus para torná-lo um ambiente confortável e saudável para os estudantes e os servidores.

### Transformar vidas pelo **Ensino:**

- Fomentar uma política de fortalecimento da identidade do Campus Pontes e Lacerda – Fronteira Oeste, destacando-o como Centro de Excelência da Educação Profissional e Tecnológica na fronteira oeste do estado;
- Desenvolver condições para capacitação continuada dos docentes, oportunizando o compartilhamento das competências e habilidade adquiridas através da realização de Encontros Pedagógicos e reuniões de coordenações e setor pedagógico com efetivação de planejamentos coletivos e reuniões de avaliação das atividades didático-pedagógicas;
- Garantir o funcionamento regular dos Colegiados de Cursos Superiores e Núcleos Docentes Estruturantes, conforme previsão dos regulamentos próprios;
- Promover as reuniões de Conselho de Classe, de acordo com o estabelecido no Regulamento Didático do IFMT, para realizar uma avaliação coletiva dos processos



ensino/aprendizagem, propiciar uma reavaliação do planejamento de ensino, gerar indicadores para implementação de políticas de eficiência acadêmica e assistência ao estudante;

- Oportunizar e garantir as condições para o uso de Novas Tecnologias da Informação e Comunicação nas atividades docentes;
- Refletir com a comunidade sobre a implantação de uma rádio web, com vistas a divulgar as ações da gestão, assuntos de interesse da comunidade e para fins didáticos-pedagógicos;
- Institucionalizar a agenda de visitas técnicas, estabelecendo via edital, a forma que as visitas atendam as diretrizes estabelecidas nos projetos pedagógicos de curso;
- Cuidar para que a carga horária dos docentes atenda o Regulamento de Atividade Docente, de modo a equilibrar as atividades de Ensino, Pesquisa, Extensão e Inovação;
- Realizar junto à PROEN, Departamento de Ensino, Coordenações de Cursos e Setor Pedagógico alteração dos projetos pedagógicos de cursos existentes para sintonizá-los com o mundo do trabalho e com o desenvolvimento sustentável;
- Aumentar o acervo da biblioteca e estimular o uso do acervo das revistas eletrônicas, disponíveis no Portal de Periódicos da CAPES;
- Incentivar a utilização dos laboratórios didáticos de Física, Química, Biologia, Informática, Prática de Gestão, Matemática, Linguagem, Informática e Engenharia Elétrica;
- Equipar os laboratórios de linguagem devidamente com as novas tecnologias associadas ao ensino de línguas estrangeiras;
- Equipar o laboratório para ensino/aprendizagem de saberes correlacionados com as disciplinas dos eixos das Humanidades;
- Criar ambientes de convivência para desenvolvimento holístico dos estudantes, com ênfase em temas extracurriculares, para fortalecer o ensino e propiciar a independência intelectual dos alunos;
- Aumentar as ações da Comissão Própria de Avaliação (CPA) no Campus , e criar “fórum de ações pedagógicas” com vistas a melhorar o índice de eficiência acadêmica dos Campus ;
- Fortalecer as ações da gestão do Campus junto aos cursos na modalidade EAD, PRONATEC, Mulheres Mil, Qualifica Mais, em articulação com os poderes públicos da região;
- Estudar meios de ampliação do quantitativo de bolsas de monitoria de esporte, arte e cultura;
- Apoiar a participação de docentes e estudantes nas Olimpíadas de Conhecimentos Química, Física, Matemática, Informática, Robótica, Linguagem, Astronomia e Astronáutica, Oceanografia, dentre outras;
- Oportunizar a criação de clubes de leitura e promover o estímulo à leitura e troca de saberes entre docentes, estudantes, técnicos administrativos e colaboradores terceirizados;
- Estimular uma política de inclusão às pessoas neurodivergentes;
- Fortalecer a Comissão de Permanência e Êxito como ação permanente e efetiva para combate à evasão e reprovação para que os estudantes concluam seus estudos dentro dos ciclos os quais foram registrados no SISTEC;
- Ampliar as ações de orientações educacionais e Monitoria - NADEM, promovendo o efetivo acompanhamento do processo ensino/aprendizagem nas diversas modalidades de ensino;
- Acompanhar permanentemente os sistemas de registros acadêmicos e censos escolares, SISTEC e PNP visando atender as demandas do MEC, órgãos de controles e pais de alunos;
- Fortalecer o curso de licenciatura, contribuir para a melhoria dos indicadores da



qualidade de ensino na região;

- Criar um sistema eficiente de acompanhamento de egressos;
- Otimizar a utilização dos espaços físicos e recursos materiais, e o aproveitamento das expertises dos servidores, no intuito de desenvolver as atividades didáticas nos diversos níveis de ensino;
- Fortalecer o uso do relatório da CPA como uma ferramenta de gestão e constituir um fórum permanente de avaliação dos processos educativos;
- Desenvolver mecanismos de apoio ao docente para registro das atividades pedagógicas e dos processos avaliativos, mantendo o SUAP devidamente atualizado;
- Estimular o relacionamento do departamento de ensino, das coordenações de cursos com os setores administrativos do Campus Pontes e Lacerda - Fronteira Oeste, visando tornar mais céleres os processos de aquisição de recursos materiais necessários as atividades pedagógicas.

#### Transformar vidas pela **Pesquisa, Pós-Graduação e Inovação:**

- Incentivar a criação de Grupos de pesquisas e fortalecer os grupos existentes, nesse sentido, promover o desenvolvimento de projetos de pesquisas aplicadas e inovação para propiciar o desenvolvimento local e regional;
- Estimular a elevação quantitativa e qualitativa da produção acadêmica, cultural, científica e tecnológica;
- Reforçar as ações desenvolvidas durante a Semana Tecnologia e Meio Ambiente;
- Motivar os servidores a publicar trabalhos científicos e tecnológicos na revista Animus bem como em periódicos;
- Manter edital como critérios para concessão de auxílios para participação de docentes, discentes e técnicos administrativos em eventos científicos;
- Estabelecer a Feira de Ciência e Tecnologia do Campus Pontes e Lacerda - Fronteira Oeste como evento de referência da região para divulgação da produção de professores, estudantes e técnicos participantes de projetos de Iniciação Científica, Iniciação Tecnológica, Iniciação Docente e Empresas Juniores;
- Realizar estudo para a ampliação do número de bolsas de iniciação científica e tecnológica aos Campus ;
- Motivar e apoiar a submissão de projetos junto às agências de fomento à pesquisa bem como à FUNADIF para equipar os laboratórios do Campus Pontes e Lacerda - Fronteira Oeste;
- Criar um fórum para acompanhar a proposição e implantação de cursos de pós-graduação no âmbito do Campus Pontes e Lacerda - Fronteira Oeste com vistas a oportunizar a ampliação inserção à pesquisa a egressos do Campus ;
- Buscar e investir em parcerias com outras instituições bem como setores produtivos para criação e consolidação de um núcleo de inovação tecnológica e empreendedorismo;
- Aderir ao programa de sustentabilidade do IFMT – através do NAPAN, centro de pesquisa ambiental do Pantanal – para enviar estudantes e servidores para estudar/pesquisar por alguns períodos no núcleo para vivenciarem a experiência em centro de pesquisa.

#### Transformar vidas pela **Extensão:**



- Implantar os processos de participação e divulgação dos membros da comunidade do Campus Pontes e Lacerda - Fronteira Oeste em programas nacionais de extensão;
- Criar um Grupo de Trabalho Permanente para desenvolver políticas associadas à promoção das atividades de lazer e esportivas com objetivo de atender a toda comunidade (servidores, alunos e colaboradores terceirizados), com vistas a apoiar as ações do Núcleo de Qualidade Vida;
- Incentivar a participação de servidores e estudantes nos Jogos de Integração, e também nos JIFS Jogos dos Servidores e Marte;
- Criar um estúdio musical no Campus , de modo a estimular o desenvolvimento das aptidões musicais dos estudantes e servidores;
- Estimular a criação de empresas juniores para aprimorar o processo de ensino/aprendizagem e a consolidação dos conhecimentos técnico-científicos e simultaneamente ofertar serviços tecnológicos à comunidade;
- Criar um portfólio de cursos de extensão para ofertar à comunidade e egressos;
- Restaurar os programas de minicursos, a exemplo: PréIF e PréENEM, de formação básica em Matemática a Língua Portuguesa, Geografia, História, Química, Física, dentre outras, aberto a estudantes de outras escolas do município;
- Realizar Encontro Cultural e de Artes, bem como o encontro Literário O poder da palavra;
- Subsidiar o desenvolvimento de projetos que visam estabelecer culturas sustentáveis, integrando a EPT e os cursos superiores com as políticas de Pesquisa e Extensão;
- Criação de Escritório de Emprego e Trabalho, com o apoio da Diretoria Sistêmica de Inovação Empreendedorismo e Geração de Emprego Renda e Negócio da reitoria do IFMT, - para acompanhamento de egresso, a qual terá um representante em cada Campus e disponibilizará bolsas para acompanhamento permanente do Egresso;
- Melhorar os processos de acompanhamento dos estágios, por meio da interação com os setores produtivos e movimento sociais, de formar a melhorar a formação profissional dos estudantes e como forma de mitigar os índices de evasão;
- Estabelecer Grupo de Trabalho no Campus Pontes e Lacerda - Fronteira Oeste para aperfeiçoar os programas, Qualifica Mais, PRONATEC e Mulheres Mil, oportunizando a participação da gestão escolar do Campus nos programas em articulação com os poderes públicos e movimentos sociais;
- Fomentar a prestação de serviços tecnológicos à comunidade;
- Estimular e apoiar atividades que favoreçam o desenvolvimento e o contato dos servidores e estudantes com os arranjos produtivos, culturais e sociais locais e regionais;
- Motivar a participação da comunidade em intercâmbios com instituições nacionais e internacionais, em articulação com a PROEX;
- Melhorar ações de divulgação científica, artístico-culturais, sociais e desportivas promovida pelo Campus Pontes e Lacerda - Fronteira Oeste.

#### Transformar vidas pela **Assistência Estudantil**:

- Ampliar os programas de assistência estudantil principalmente de alimentação escolar;
- Aumentar bolsas de monitorias;
- Refletir com a DSAESTUDANTIL a criação de Bolsa de Inclusão Digital;
- Manter as bolsas de Apoio à formação artística, esportiva e cerimonial;



- Lutar pela a ampliação do programa de Bolsas de Iniciação Científica e Tecnológica;
- Incentivar a institucionalização do Programa de Bolsa de Iniciação à Docência;
- Implantar os serviços de alimentação escolar;
- Fomentar ações de acompanhamento e combate ao *bullying*;
- Incentivar a participação de estudantes em congressos e olimpíadas de conhecimento;
- Implantar um programa de saúde no Campus , para isso buscar parceria com o Escritório Estadual de Saúde e a Secretaria Municipal de Saúde;
- Articular junto Prefeitura Municipal, e Forças de Segurança Pública, medidas que visem ampliar a segurança de estudantes e servidores nas adjacências dos Campus ;
- Oportunizar a criação de um Núcleo de Resolução de Conflitos, composto por equipe diretiva, docentes, discentes e equipe pedagógica e equipe da assistência estudantil e inclusão;
- Apoiar atividade do Centros Acadêmicos e/ou Diretório Central de Estudantes, bem como , Grêmio Estudantil e assegurar a participação desses órgãos nas diversas esferas representativas do Campus ;
- Fomentar estimular as atividades desportivas e estudar junto com a Reitoria, DSAESTUDANTIL a criação de Bolsa Atleta;
- Construir e equipar espaço de convivência para Campus ;
- Criar Bolsa de Acesso às Tecnologias Assistivas para alunos neurodivergentes;
- Contratar assistente terapêutico e interprete de libras para estudantes que necessitarem deste tipo de apoio.
- Adquirir instrumentos e estruturar a fanfarra;
- Produzir uniformes para estudantes membros da fanfarra do Campus.

#### Transformar vidas pela **Internacionalização:**

- Fortalecer a área internacional do Campus e reestabelecer conexões com a ASF para receber intercambistas de outros países;
- Ampliar as ações e políticas correlacionadas com a participação de professores, alunos e técnicos administrativos em programas de intercâmbios nacionais e internacionais;
- Estabelecer convênio com apoio da reitoria para dupla certificação nos cursos superiores;
- Fomentar a participação dos estudantes no *English Camp*;
- Dialogar com a DSRI e buscar meios para que o Campus volte a fazer aplicação dos testes de proficiência internacional TOEFL e TOEIC.

#### Transformar vidas pela **Gestão de Pessoas:**

- Assegurar a melhoria da qualidade de vida no âmbito do Campus, enfatizar o senso de equidade e empatia, aliados aos valores institucionais de ética, solidariedade, comprometimento, respeito, responsabilidade social e ambiental, bem como gestão democrática;
- Continuar a apoiar do Núcleo Qualidade de Vida e bem-estar, valorizar o desenvolvimento das relações humanas, como, círculos de cuidados com os servidores e estudantes , entre





outros;

- Estimular as programações específicas relacionadas às principais datas em relação à saúde das pessoas, tais como: agosto laranja, setembro amarelo, outubro rosa, novembro azul, dentre outros;
- Fortalecer a dinâmica de trabalho com o grêmio estudantil, diretório acadêmico e lideranças de turma, estabelecer parcerias nas atividades institucionais;
- Assegurar a continuidade de diálogo e articulação junto a Reitoria e PROPESSOAS da ampliação do quadro de servidores efetivos Docentes e TAEs para melhoria dos serviços a estudantes e a comunidade;
- Estimular a participação ativa de todos os segmentos da comunidade acadêmica na vida do *Campus*, reforçando o papel de comprometimento de todos no processo educacional;
- Implementar e melhorar os espaços de convivência coletiva para servidores;
- Oportunizar e criar condições para a participação dos servidores no PGD;
- Assegurar as condições necessárias para o melhor desempenho no trabalho dos servidores;
- Buscar parcerias com instituições recreativas, clubes e academias do município de Pontes e Lacerda para atender aos servidores;
- Manter 30h para os Técnicos Administrativos, em consonância com as previsões legais no Campus Pontes e Lacerda - Fronteira Oeste,
- Fomentar a qualificação profissional e continuada dos servidores do Campus Pontes e Lacerda - Fronteira Oeste, com metas estabelecidas em fóruns de debates e inseridas no PNDP-IFMT;
- Elaborar um programa de recepção aos novos servidores e de material instrucional para apresentação do Campus Pontes e Lacerda - Fronteira Oeste e informar sobre os direitos, as atribuições e responsabilidades das funções/cargos constantes no organograma da instituição;
- Articular junto à Reitoria para obter mais códigos de vagas de técnico-administrativos e docentes de acordo com a tipologia do Campus estabelecido na Portaria nº 713/2021;
- Realizar estudo para implantar medidas de segurança e de prevenção de acidentes de trabalho;
- Colaborar com a Núcleo Permanente de Pessoal Docente - NPPD e Comissão Permanente de Pessoal Técnico Administrativo em Educação CIS, com objetivo de tornar célere o processo de avaliações para progressões funcionais e concessão do Reconhecimento de Saberes e Competências RSC;
- Criar um Programa de Preparação Pós-Carreira, de forma que possibilite aos servidores que estão próximos da aposentadoria e aposentados o seu planejamento pessoal e profissional como uma das ações do Núcleo Qualidade Vida.

### Transformar vidas pela **Gestão Administrativa e Financeira:**

- Dar continuidade ao planejamento orçamentário e financeiro;
- Implantação de um sistema de acompanhamento da execução financeira do Campus Pontes e Lacerda - Fronteira Oeste, disponível na Intranet, permitindo a divulgação ampla das compras realizadas e serviços contratados pela administração e definidos, aprioristicamente, por meio do planejamento participativo;
- Elaborar um sistema de prestação de contas relativas a viagens realizadas pelos servidores e ajuda de custo dos estudantes, disponibilizadas no sítio eletrônico do Campus



Pontes e Lacerda - Fronteira Oeste;

- Discutir e implantar formas de disponibilização rápida e eficientes dos recursos financeiros aos diversos setores;
- Ampliar a Coordenação de Patrimônio, possibilitando a implantação de política de eficiência na conciliação patrimonial e contábil, bem como atender as demandas da auditoria com celeridade;
- Fomentar e implantar uma cultura de inventário aprimoramento do setor de patrimônio;
- Dar continuidade ao sistema de controle de uso de veículos e gastos com combustível e manutenção da frota;
- Aprimorar os serviços de apoio ao administrativo, a segurança interna do Campus e a execução dos serviços de limpeza;
- Renovar a frota de veículos do Campus Pontes e Lacerda - Fronteira Oeste;
- Criar uma equipe de manutenção da infraestrutura física do Campus Pontes e Lacerda - Fronteira Oeste, composta de técnicos capazes de diagnosticar as condições da integridade física das edificações do Campus, das instalações elétricas e hidro-sanitárias, elaborando plano de necessidades para reestruturação e reformas do Campus, bem como participar da elaboração de projetos em colaboração com a equipe de Engenharia da Reitoria;
- Apoiar a execução das ações do setor de compras e licitações com escopo de dar celeridade aos processos de aquisições de bens e serviços, maximizando a execução financeira do Campus Pontes e Lacerda - Fronteira Oeste;
- Fomentar ações para o uso racional de energia e reestruturação da rede, bem como do consumo de materiais de forma racional e sustentável;
- Buscar recursos para ampliação da usina de energia foto voltaica do Campus;
- Implementar o setor de protocolo/recepção do Campus Pontes e Lacerda - Fronteira Oeste;

Transformar vidas pelo **Planejamento:**

- Construir coletivamente o Planejamento Estratégico, com acompanhamento efetivo de sua execução, o qual possibilitara gerenciar as metas e desdobramentos, bem como acompanhar os indicadores e otimização da execução orçamentária e financeira do Campus Pontes e Lacerda - Fronteira Oeste;
- Articular com a Reitoria a oferta semestral de um Curso de Formação Inicial e Continuada ofertado aos fiscais de contratos;
- Discutir democraticamente as diretrizes do Plano Diretor do Campus Pontes e Lacerda - Fronteira Oeste, em articulação com a Reitoria e com o Plano de Desenvolvimento Institucional;
- Modernizar o almoxarifado, tornando-o um instrumento para ações de planejamento estratégico;
- Refletir sobre a implantação de um sistema de monitoramento eletrônico para melhoria da segurança do Campus Pontes e Lacerda - Fronteira Oeste;
- Implantar de um Núcleo de Comunicação e Multimídia;
- Elaborar projeto para melhorar o conforto térmico dos espaço do Campus;
- Criar alternativas para resolver, de modo educativo e solidário, o problema público de animais abandonados.

Transformar vidas pela **Infraestrutura e Modernização:**



- Criar as instalações do Grêmio Estudantil;
  - Reformar e manter os laboratórios para os Cursos Superiores do Campus ;
  - Reformar e manter em bom funcionamento os banheiros do Campus ;
  - Climatizar adequadamente todos os ambientes de estudo, pesquisa e trabalho do Campus dentre outros;
  - Reforma completa das salas de aulas recuperação de forro, esquadria, instalações elétricas, iluminação e rede wireless;
  - Recuperação de vestiários, cobertura e piso da quadra de esportes,
  - Reforma da guarita, com inclusão de monitoramento eletrônico;
  - Ampliar número de pontos de bebedouros e adquirir equipamentos;
  - Implantar salas de atendimentos Educacional Especializado;
  - Criar um espaço para pesquisas realizadas pelos alunos bolsistas de iniciação científica e tecnológica;
  - Ampliar o laboratório artes do Campus com vistas a valorização de manifestações artísticas e culturais;
  - Reforma do auditório, com readequação do projeto de climatização do espaço e de mobiliário;
  - Buscar recursos para a construção da cobertura do estacionamento do Campus ;
  - Realizar obras de paisagismo no Campus ;
  - Construir o restaurante do Campus como forma de assegurar a permanência e o êxito dos estudantes;
  - Manter a biblioteca e conservar os gabinetes individuais para estudo;
  - Melhorar a qualidade da rede de Internet ;
  - Reconstruir o muro do Campus.
- Buscar recursos para elaboração de projetos que visem adequação e ampliação de espaços do Campus.

#### Transformar vidas pela **Tecnologia da Informação:**

- Integrar o Campus Pontes e Lacerda - Fronteira Oeste às políticas de inovação e transferência de tecnologia do IFMT, por meio da abertura do Escritório de Projetos de Pesquisas Aplicados vinculado ao Núcleo de Inovação Tecnológica do IFMT;
- Promover uma política de proteção das criações científicas e tecnológicas, desenvolvidas pelos servidores e Estudantes;
- Acompanhar os processos de pedidos e a manutenção dos títulos de propriedade intelectual da instituição, em colaboração com o NIT;
- Fomentar a criação de bolsas de transferência tecnológica institucionais, possibilitando a aproximação da produção intelectual do Campus Pontes e Lacerda - Fronteira Oeste junto aos setores produtivos;
- Possibilitar a capacitação profissional dos servidores que atuam na Gestão de Tecnologia da Informação e Inovação Tecnológica;
- Fazer prospecção tecnológica no Campus com objetivo de realizar a transferência de tecnologia;
- Oportunizar cursos de formação dos Estudantes para o empreendedorismo e processos inovadores e transferência de tecnologia;
- Adequar a Coordenação de Pesquisa para incluir as competências para gestão da inovação e transferência de tecnologia;
- Implantar uma política de atração de parcerias com empresas *startups* e de alta tecnologia, com objetivo de equipar os laboratórios de pesquisa e tornar as atividades do



Escritório de Pesquisas Aplicadas autossustentáveis;

- Valorizar a inovação e a extensão tecnológica nos processos de avaliação institucional;
- Promover a captação de recursos externos para investimentos em atividades de Pesquisa no Campus Pontes e Lacerda - Fronteira Oeste;
- Incentivar assessoria tecnológica as microempresas da Região e atividades de inclusão promovidas pelos movimentos sociais;
- Criar ações de fortalecimento de infraestrutura de Tecnologia da Informação - TI, com vistas ao aumento da capacidade de gestão do conhecimento;
- Incentivar o desenvolvimento de Grupos de Trabalho de inovação em tecnologias assistivas;
- Criação de repositório no sítio eletrônico da instituição para hospedar as placas de turmas concluintes e construir um totem com QRcode de direcionamento acesso às placas aos visitantes do Campus ;
- Construção de um projeto de inovação, com base nas demandas identificadas no relatório da CPA do Campus Pontes e Lacerda - Fronteira Oeste.

Transformar vidas pela **Comunicação:**

- Oportunizar a criação de uma inteligência artificial para divulgar as ações do Campus;
- Estruturar e organizar o canal do Campus em plataformas de vídeos;
- Estruturar o portal oficial, voltando o atual site a servir como referência para a comunidade acadêmica e externa que deseja saber o que é feito e os fluxos do que é feito no Campus ;
- Aprimorar a comunicação realizada por meio no sítio oficial e redes sociais institucional, avaliando a composição e atualização das informações disponibilizadas ao público;
- Ampliar a comunicação social no que diz respeito à cobertura e publicações das ações de ensino, pesquisa e extensão do;
- Implantar um projeto de podcast no para divulgação de ações realizadas nos projetos de ensino, extensão, pesquisa e inovação;
- Fortalecer a comunicação no dentro do planejamento dos eventos e na oportunização de cursos de formação para a equipe;
- Criar uma bolsa de monitoria oportunizar aprendizado ao estudante bem como para auxiliar o setor de comunicação.

Transformar vida pela **Inclusão (econômica, gêneros, étnicos-raciais, mobilidade)**

- Implementar a alteração da LDB (9.394/1996) a partir da publicação da Lei nº 14.986, de 25 de setembro de 2024, que trata da inclusão da obrigatoriedade de abordagens fundamentadas nas experiências e nas perspectivas femininas nos conteúdos curriculares do ensino fundamental e médio;
- Instituir no Campus Pontes e Lacerda, com base na necessidade e obrigatoriedade da Lei mencionada acima, a Semana de Valorização de Mulheres que Fizeram História;
- Apoiar as ações do NUMDI, de forma a estimular a educação inclusiva e multicultural;
- Estruturar uma política de fortalecimento dos cursos superiores do Campus Pontes e Lacerda - Fronteira Oeste, no sentido de desenvolver ações de uma cultura universitária que valorize o pensamento crítico, a liberdade de expressão, a integralização de saberes, e pluralidade e multiculturalidade;
- Respeitar o ambiente, a diversidade e a pluralidade de ideias, dialogando a respeito das diferenças existentes para assegurar uma relação humanizada: combate e prevenção a



todas as formas de discriminação e preconceito;

- Apoiar a criação de programas de integração da comunidade do Campus, implementando as políticas de respeito à diversidade cultural, religiosa e de orientação sexual;
- Criar cursos FIC com vistas promover emprego e geração de renda a pessoas em situação de vulnerabilidade social.

